

ISPGAYA

Instituto Superior Politécnico Gaya

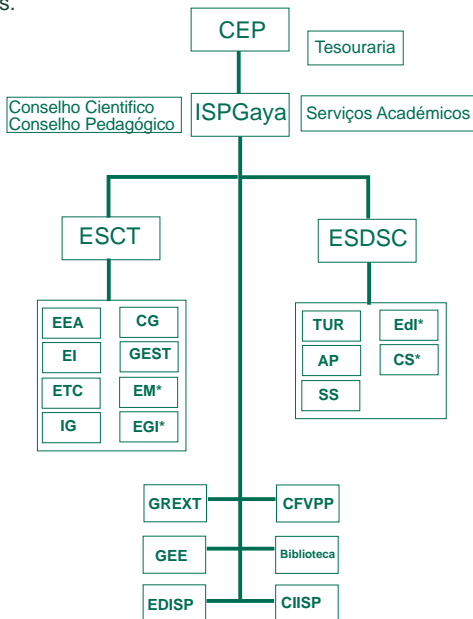


Guia de Pós-Graduações

# Apresentação

O Instituto Superior Politécnico Gaya é um Instituto de Ensino Superior Politécnico, criado pela Cooperativa de Ensino Politécnico (entidade instituidora) em 1990 (cf. Portaria 1061/90 de 18 de Outubro, DR 1.ª Série, n.º 241 de 18 de Outubro de 1990).

O ISPGaya associa a uma formação eminentemente prática uma sólida formação teórica de base com o objectivo de formar quadros especializados capazes de intervir nos processos de modernização, quer da indústria, quer dos serviços.



## LEGENDA:

CEP-Cooperativa de Ensino Politécnico;

ESCT- Escola Superior de Ciência e Tecnologia; ESDSC - Escola Superior de Desenvolvimento Social e Comunitário;

EEA- Eng.ª Electrónica e de Automação; EI - Eng.ª Informática; ETC- Eng.ª das Telecomunicações e Computadores;

IG-Informática de Gestão; CG - Contabilidade e Gestão; GEST - Gestão; EM- Eng.ª Mecânica; EGI - Eng.ª e Gestão Industrial;

TUR- Turismo; AP - Administração Pública; SS - Serviço Social; EdI - Educação de Infância; CS - Comunicação Social.

GREXT - Gabinete de Relações com o Exterior; GEE - Gabinete de Estágios e Emprego; EDISP - Edições ISPGaya;

CFVPP - Centro de Formação e Valorização Pessoal e Profissional; CIISP - Centro de Informática.

\* Cursos Novos

## Projecto Educativo

O ISPGaya pretende promover o pleno desenvolvimento da personalidade dos seus estudantes através duma formação integrada técnico-científica, sócio-cultural e humana.

Baseado nos valores humanos, o ISPGaya dá importante relevo à dimensão pessoal e comunitária do indivíduo, formando os seus alunos para a liberdade responsável, a abertura ao futuro, a flexibilidade na mudança, a solidariedade com o mundo em que está inserido, a responsabilidade participativa, o respeito pelas ideias e pela consciência dos demais e o compromisso na construção da fraternidade humana.

O ISPGaya procura também estimular a criação e difusão da cultura e da ciência que constitui o património da humanidade, através da publicação da revista Politécnica e da edição de documentos e estudos e livros.

### Formação Ministrada

O projecto de formação do ISPGaya assenta num conjunto de licenciaturas, cuja referência estrutural é a declaração de Bolonha. A importância da mobilidade dos estudantes e docentes, no espaço único europeu, é um incentivo para o ISPGaya fomentar a inserção dos seus alunos no mundo do trabalho, através duma formação integrada como se refere no projecto educativo.

Como complemento, a oferta de formação estende-se a um conjunto de Pós-Graduações, Cursos de Especialização Tecnológica (CET's) e "Ano Zero". Este último visa preparar os alunos que, com o 12º ao concluído, não obtiveram a nota mínima nas provas de ingresso.

O ISPGaya afere continuamente a qualidade da formação ministrada a partir do acompanhamento de estagiários nas empresas e do parecer de profissionais altamente qualificados que participam no processo de formação nos diferentes cursos ministrados. Além disso, leva a efeito, com regularidade, um processo de auto-avaliação interna, que vem no seguimento das mais recentes orientações das normas da qualidade para instituições de ensino e formação (ISO 9000:2000).

# Serviços e Infraestruturas

## **GREXT - Gabinete de Relações com o Exterior**

Estabelece a interface com o meio envolvente (escolas, empresas, comunicação social), através da divulgação da instituição por meios como a publicidade, participação em eventos, mailings, realização de conferências e seminários.

## **GEE - Gabinete de Estágios e Emprego**

Com o objectivo de orientar os alunos do ISPGaya para o mercado de trabalho, o gabinete estabelece a interligação com as potenciais entidades empregadoras. Possui uma base de dados actualizada dos candidatos e da oferta para tornar mais célere o processo de recrutamento.

## **CFVPP - Centro de Formação e Valorização Pessoal e Profissional**

Abrange a vertente interna e externa, coordena as acções de formação que procuram a valorização pessoal e profissional dos colaboradores do ISPGaya bem como a dinamização de acções de promoção para o exterior que não se integrem na oferta regular da Instituição.

## **CIISP - Centro de Informática do ISPGaya ([www.ispgaya.pt](http://www.ispgaya.pt))**

## **Edições ISPGaya**

Revista Cinetífica Politécnica; Boletim Informativo Interno; Edição de livros sobre temas académicos

## **Bar e Cantina**

Espaço de lazer e convívio com diversos equipamentos de apoio e de diversão, como TV por cabo, máquinas de jogos e matrecos. Serve ainda para a realização de eventos de carácter social da instituição. O horário de funcionamento é das 15H às 21H todos os dias úteis.

## **Centro de Cópias**

Para além da possibilidade de fotocopiar alguns materiais didácticos, este serviço permite ainda a impressão de documentação fornecida pelos docentes através da Internet, directamente para a fotopiadora do centro. Também se pode adquirir material escolar diverso na secção de papelaria. O horário de funcionamento deste centro é das 14H às 21H todos os dias úteis.

## **Biblioteca**

Dispõe de obras científicas que ficam à disposição de toda a comunidade escolar. Qualquer utilizador (seja do ISPGaya ou não) tem acesso através da Internet ao acervo bibliográfico, fruto de um convénio estabelecido com a Biblioteca Nacional. A biblioteca possui um regulamento próprio que deve ser consultado antes da requisição de qualquer livro ou revista. O horário de funcionamento da biblioteca é das 14H às 21H, todos os dias úteis.

## **Laboratórios**

O ISPGaya possui Laboratórios de: Línguas, Informática, Automação e Electro-Pneumática, Robótica e Telecomunicações, Sistemas Digitais e Microprocessadores, Máquinas Eléctricas e Energia, Telecomunicações.

## **Actividades Académicas**

As actividades académicas são, regra geral, promovidas quer pela Associação de Estudantes, quer pela Tuna Académica ou ainda pela Comissão da Praxe.

**APRESENTAÇÃO**

# Administração Pública

## Objectivos

As mudanças sociais, económicas, tecnológicas e políticas que têm vindo a verificar-se em Portugal, têm levado as organizações públicas tradicionais a um estimulante debate so-bre novas formas de governação, diferentes modelos organizativos e novos métodos de gestão na administração e gestão pública.

Através da qualificação dos seus docentes e pertinência dos temas a abordar, a pós-graduação em Administração Pública pretende contribuir para o desenvolvimento de novas competências e implementação de novas práticas de gestão na administração pública.

## Destinatários

O Curso destina-se a dirigentes, quadros técnicos e técnicos superiores da administração pública, regional e local e outros com especial interesse na gestão de instituições públicas.

## Coordenador do Curso

Mestre João Monteiro - [jmonteiro@ispgaya.pt](mailto:jmonteiro@ispgaya.pt)

## Docentes

Ana Paula Cabral, Prof. Doutora – Licenciada em Ensino de Português e Inglês pela Universidade de Aveiro; Doutora em Ciências da Educação pela Universidade de Aveiro; Responsável pelo Centro de Formação e Valorização Pessoal e Profissional do ISPGaya; Docente no ISPGaya.

Diana Amado Tavares, Prof. Doutora – Licenciada em Psicologia pela Universidade do Porto; Doutora em Ciências da Educação pela Universidade do Porto; Directora da Escola Superior de Desenvolvimento Social e Comunitário do ISPGaya. Docente no ISPGaya.

Filipe Novais, Mestre – Licenciado em Economia pela Faculdade de Economia da Universidade do Porto. Mestre em Ciências Económicas e Empresariais pela Universidade do Algarve/Universidade Técnica de Lisboa. Colaborador do grupo AEP – Associação Empresarial de Portugal, desde 1990, nas áreas Administrativa, Financeira e de Investimentos.

João Monteiro, Mestre – Licenciado em Economia pela Faculdade de Economia da Universidade do Porto. Mestre em Finanças pela Universidade Católica Portuguesa. Coordenador do Curso de Administração Pública e Docente no ISPGaya.

Carla Sofia Rocha, Dra. – Licenciada em Administração Pública pela Universidade do Minho. Mestranda em Administração Pública.

Cristina Sousa Santos, Dra. – Licenciada em Direito (Vertente Ciências Jurídicas) pela Universidade Portucalense Infante D. Henrique; Pós-Graduada em Direito do Trabalho pela Universidade Moderna; Doutoranda no Programa de Doutoramento “Menores em Situação de Desproteção e Conflito Social”, pela Universidade de Vigo; Docente no ISPGaya.

Emídio Santos Sousa, Dr. – Bacharel em Administração Pública, regional e Local pelo ISPGaya; Licenciado em Administração Autárquica pela Universidade Portucalense. Coordenador da Secretaria Geral e Gestão Administrativa de Pessoal da empresa municipal Águas de Gaia. Coordenador do Projecto de Renaturalização e Requalificação de Ribeiras em áreas Urbanas da C. M. Gaia.

José Luís Oliveira, Dr. –Licenciado em Economia pela Faculdade de Economia da Universidade do Porto. Quadro do Finibanco, com funções Directivas na área de análise de risco e concessão de crédito; Formador acreditado, pelo Conselho Científico-Pedagógico da Formação Contínua, para as áreas e domínios de Finanças Públicas e Contabilidade; Docente no ISPGaya.

Patrícia Silva, Dra. – Licenciada em Economia pela Universidade Portucalense. Mestranda em Economia na Universidade do Minho.

## Conferencistas Convidados

A Pós-graduação em Administração Pública promove um ciclo de conferências cujas temáticas reflectem temas actuais sobre o funcionamento da Administração Pública Portuguesa e sobre os desafios que se lhe colocam para o futuro.

As conferências são proferidas por individualidades com provas dadas no estudo, desenvolvimento e funcionamento da Administração Pública em Portugal.

Conferências realizadas anteriormente contaram, entre outros, com a colaboração das seguintes personalidades:

José Costa, Prof. Doutor – Professor Catedrático da Faculdade de Economia do Porto; Doutorado em Economia pela Universidade da Carolina do Sul; Director da faculdade de Economia da Universidade do Porto.

José António Oliveira Rocha, Prof. Doutor – Doutor em Políticas Públicas pela Universidade da Carolina do Sul. Professor Catedrático da Universidade do Minho; Director do Mestrado em Administração Pública da Universidade do Minho; Presidente da Mesa da Assembleia-Geral da APAPP (Associação Portuguesa de Administração e Políticas Públicas).

Fernando Ruas, Dr. – Presidente da Câmara Municipal de Viseu; Presidente da ANMP - Associação Nacional de Municípios Portugueses. Conselheiro do Comité das Regiões, por nomeação da Assembleia da República.

## Plano de Estudos

Módulos	Horas
Metodologias de Investigação Científica	20
Administração Pública Portuguesa	20
Análise, Avaliação e Gestão de Projecto	20
Direito Administrativo	20
Gestão de Rec.s Humanos: Recrutamento e Selecção	20
Políticas Públicas	20
Ciência da Administração	20
Economia Regional e Urbana	20
Finanças Locais	20
Regime Jurídico da Função Pública	20
Orientação de Monografia	50
<b>Total</b>	<b>250</b>

# Aproveitamento de Energia Eólica e Solar

## Introdução

Hoje em dia, é cada vez mais importante a independência energética e a diversidade de fontes de energia tanto ao nível nacional como ao nível da própria indústria ou aproveitamento doméstico isolado. Esta independência energética acentua-se com a liberalização da distribuição de energia eléctrica.

## Objectivos

Dotar os alunos de conhecimentos avançados em técnicas de aproveitamento de fontes de energia endógenas, nomeadamente da energia eólica e da energia solar. Conhecer as tecnologias e sistemas utilizados na conversão destas formas de energia em energia eléctrica e efectuar a análise, projecto e gestão de sistemas de alimentação em corrente contínua e em corrente alternada.

Sob o ponto de vista metodológico, pretende-se colocar ênfase na aprendizagem através de verificação experimental, incluindo, onde apropriado, técnicas de simulação computacional. Considera-se fundamental desenvolver nos alunos o espírito de investigação e da formação permanente, motivando-os para empreenderem por si próprios o estudo e selecção de materiais, equipamentos e técnicas. Pretende-se que atinjam assim um grau satisfatório de autonomia na resolução de problemas.

## Destinatários

Profissionais com formação superior nas áreas de Engenharia Electrónica e de Automação, e de Projecto de Instalações Eléctricas que necessitem de algar conhecimentos numa área cada vez mais importante para o plano energético nacional.

## Coordenadores do Curso

Mestre Alexandre Diogo Silva: Mestrado em 1994 em Electrotecnia e Computadores, Perfil de Sistemas de Energia, pela Faculdade de Engenharia da Universidade do Porto; Licenciado em 1987 em Electrotecnia e Computadores, Opção de Sistemas de Controlo de Potência, pela Faculdade de Engenharia da Universidade do Porto; Formação em 2000 em Utilização Racional de Energia no CENERTEC; Docente do ISPGaya.

Mestre Nelson Castro Neves: Mestrado em 1994 em Electrotecnia e Computadores, Perfil de Sistemas de Energia, pela Faculdade de Engenharia da Universidade do Porto; Licenciado em 1988 em Electrotecnia e Computadores, Opção de Sistemas de Controlo de Potência, pela Faculdade de Engenharia da Universidade do Porto; Docente do ISPGaya.

# Aproveitamento de Energia Eólica e Solar

## Docente e Palestrantes

Mestre Alexandre Diogo Silva: Mestrado em 1994 em Electrotecnia e Computadores, Perfil de Sistemas de Energia, pela Faculdade de Engenharia da Universidade do Porto; Licenciado em 1987 em Electrotecnia e Computadores, Opção de Sistemas de Controlo de Potência, pela Faculdade de Engenharia da Universidade do Porto; Formação em 2000 em Utilização Racional de Energia no CENERTEC; Docente do ISPGaya.

Mestre Nelson Castro Neves: Mestrado em 1994 em Electrotecnia e Computadores, Perfil de Sistemas de Energia, pela Faculdade de Engenharia da Universidade do Porto; Licenciado em 1988 em Electrotecnia e Computadores, Opção de Sistemas de Controlo de Potência, pela Faculdade de Engenharia da Universidade do Porto; Docente do ISPGaya.

Prof. Doutor Helder Filipe Duarte Leite: Doutoramento em 2004 pela Universidade de Manchester (UMIST); Licenciado em 2000 pela Faculdade de Engenharia da Universidade do Porto; Investigador na FEUP.

Mestre Jorge Leite dos Santos: Mestrado em 2003 pela Faculdade de Engenharia da Universidade do Porto; Licenciado em 1996 pela Faculdade de Engenharia da Universidade do Porto; Docente do ISPGaya.

Mestre Mário da Costa Santos: Mestrado em 1993 pela Faculdade de Engenharia da Universidade do Porto; Licenciado em 1989 pela Faculdade de Engenharia da Universidade do Porto; Engenheiro Projectista na ENGPROMS; Docente do ISPGaya.

## Plano de Estudos

<b>Módulos</b>	<b>Horas</b>
Circuitos Eléctricos, Componentes Eléctricos e Electrónicos	30
Sistemas Fotovoltaicos	60
Sistemas de alimentação em corrente contínua	30
Sistemas de alimentação em corrente alternada	30
Fontes de Alimentação Ininterruptas	30
Aproveitamento da energia eólica	60
Autoprodução de Energia Eléctrica	30
<b>Total</b>	<b>270</b>



# Ciências da Documentação e Informação

## Objectivos

A pós-graduação em Ciências da Documentação e da Informação tem como principais objectivos:

- Proporcionar formação especializada, dotando o aluno com bases teórico-práticas indispensáveis para os futuros profissionais da área e para aqueles que já estando a exercer a profissão necessitam de actualização, num momento em que as tecnologias estão em constante mudança;
- Desenvolver competências nos campos da planificação, da gestão, da produção de informação e da utilização das Novas Tecnologias de Informação, aplicados à Biblioteconomia e à Arquivística;
- Enriquecer o perfil curricular dos alunos;
- Abrir novas linhas de actuação profissional, apostando na inovação.

## Destinatários

Licenciados em qualquer área do conhecimento que procurem aprofundar conhecimentos no universo das Ciências Documentais no âmbito da Biblioteconomia e da Arquivística; que pretendam aperfeiçoar as suas competências pessoais e profissionais nesta área designadamente:

- Técnicos de Centros de Documentação;
- Técnicos de Arquivo ou de Biblioteca;
- Técnicos de Arquivos Comerciais ou Administrativos;
- Técnicos que exerçam funções em museus;
- Técnicos editoriais e livreiros;
- Agentes culturais.

## Coordenadora do Curso

Mestre Luísa Rodrigues - lrodrigues@ispgaya.pt

# Ciências da Documentação e Informação

## Docentes

Ana Paula Cabral, Prof. Doutora – Licenciada em Ensino de Português e Inglês pela Universidade de Aveiro; Doutora em Ciências da Educação pela Universidade de Aveiro; Responsável pelo Centro de Formação e Valorização Pessoal e Profissional do ISPGaya; Docente no ISPGaya.

Luísa Fernanda Ferreira Rodrigues, Mestre – Licenciada em História, variante de História da Arte, pela Faculdade de Letras da Universidade do Porto; Mestre em História da Arte e Pós-graduada em Museologia pela Faculdade de Letras da Universidade do Porto; Docente do ISPGaya.

Isabel Augusta Lopes dos Santos, Dra. – Licenciada em História pela Faculdade de Letras da Universidade do Porto; Pós-graduada em Ciências Documentais na opção Biblioteca e Documentação e igualmente na opção de Arquivo pela Faculdade de Letras da Universidade do Porto; Exerce funções de Técnica Superior de Biblioteca e Documentação Principal da Biblioteca Pública Municipal de Vila Nova de Gaia na Coordenação de todos os Serviços e na preparação do Serviço de Documentação do Fundo Local Digital.

Henrique Manuel da Costa Dias, Dr. – Licenciado em Ciências Históricas/Ramo Património pela Universidade Portucalense; Pós-graduado em Ciências Documentais na variante de Arquivo pela Faculdade de Letras da Universidade do Porto; Responsável pelo Arquivo Administrativo da Sociedade de Transportes Colectivos do Porto, SA.

Maria Ondina do Carmo Oliveira, Dra – Licenciada em História, variante de História da Arte, pela Faculdade de Letras da Universidade do Porto; Pós-graduada no Curso de Especialização em Ciências Documentais, opção de Arquivo pela Faculdade de Letras da Universidade do Porto.

Paula Dulce Bonifácio Marques, Dra. – Licenciada em História pela Faculdade de Letras da Universidade do Porto; Pós-Graduada em Ciências Documentais pela Faculdade de Letras da Universidade do Porto.

## Plano de Estudos

Módulos	Horas
Metodologias de Investigação Científica	20
Introdução às Ciências Documentais	20
História das Instituições e dos Documentos	20
Património Bibliográfico e Documental - Preservação e Conservação	20
Tipologias de Bibliotecas e de Arquivo	20
Gestão de Sistemas de Biblioteca e de Arquivos	20
Tecnologia Documental e Informática Aplicada	20
Seleção, produção e avaliação da informação biblioteconómica e arquivística	20
Organização e armazenamento da informação biblioteconómica e arquivística	20
Catálogo, indexação e classificação da inf. em biblioteconomia e arquivística	50
<b>Total</b>	<b>270</b>

# Ciências da Saúde

## Objectivos

O desenvolvimento das capacidades de análise e acção, para os problemas essenciais que se colocam hoje, no interior dos sistemas e serviços de saúde.

A abordagem das matérias de maior relevância prática, em resposta à necessidade actual de aperfeiçoamento profissional para profissionais de saúde.

A interligação com as ciências sociais ao nível dos factores ambientais, psico-sociais, jurídicos e tecnológicos, para um conhecimento mais abrangente capaz de fornecer soluções.

## Destinatários

Profissionais da área da Saúde de nível superior e médio, em exercício ou em vias de exercer actividades neste campo. Enfermeiros, Higienistas, Técnicos (Serviço Social), Professores, Jornalistas, Nutricionistas, Médicos, Gestores, etc.

## Coordenadores do Curso

Dr. Rui Carvalho Marques - Médico Especialista de Saúde Pública, Chefe de Serviço de Saúde Pública, Delegado de Saúde de Vila Nova de Gaia.

Prof. Doutora Diana Amado Tavares (dianat@ispgaya.pt) - Licenciada em Psicologia pela Faculdade de Psicologia e Ciências da Educação da Universidade do Porto; Doutora em Ciências da Educação pela FPCEUP; Directora da Escola Superior de Desenvolvimento Social e Comunitário.

## Palestrantes

Ana Filipa Carvalho Marques, Dr<sup>a</sup>. - Advogada, Assessora Jurídica da Ordem dos Médicos Dentistas.

António Teixeira Pinto, Dr. - Médico Especialista de Saúde Pública, Coordenador do Serviço de Segurança e Higiene e Saúde no Trabalho da Sub-Região de Saúde do Porto.

Clara Dinger Miranda, Dr<sup>a</sup>. - Médica Especialista de Saúde Pública, Chefe de Serviço de Saúde Pública, Coordenadora da Área de Saúde Ambiental da Unidade de Saúde Pública de Vila Nova de Gaia.

Delfim Sousa, Dr. - Licenciado em Filosofia, Pós-Graduado em Psicologia da Saúde e Intervenção Comunitária, Doutorando do Curso de Desenvolvimento Pessoal e Intervenção Social pelo Departamento de Psicologia Evolutiva e da Educação da Universidade de Valência (Espanha), Docente do ISPGaya.

José Rola, Dr. - Médico Especialista em Saúde Pública, Adjunto do Delegado de Saúde de Vila Nova de Gaia.

DMiguel Galaghar, Dr. - Médico Especialista em Saúde Pública, Coordenador do Centro Regional e Saúde Pública da Zona Norte e Ex-Coordenador da Sub-Região de Saúde do Porto.

Maria Fernanda Dias Taborda, Dr<sup>a</sup>. - Licenciada em Direito, Pós-Graduada em Administração Hospitalar pela Escola Nacional de Saúde. Exerceu funções de Administração Hospitalar no Hospital de S. João (Porto) e na Administração Regional de Saúde do Norte. Actualmente é Administradora Hospitalar do Centro Hospitalar de Vila Nova de Gaia.

## Plano de Estudos

Módulos	Horas
Metodologias de Investigação Científica	20
Administração da Saúde	30
Direito da Saúde	20
Bioética	20
Técnicas da Promoção da Saúde	30
Técnicas de Informação Médica	20
Saúde de Grupos Vulneráveis e de Risco	30
Saúde Ocupacional	30
Orientação de Monografia	50
<b>Total</b>	<b>250</b>

# e-Business

## Objectivos

A Pós-Graduação em e-Business visa:

Aprofundar conhecimentos teóricos e práticos que facilitem a integração de processos, utilizando ferramentas informáticas com ênfase na plataforma web, permitindo aos colaboradores das empresas dispor de informação em tempo real e reagir de forma eficaz e eficiente às mutações do mercado.

## Destinatários

Activos ou desempregados que exerçam ou pretendam exercer actividade profissional que implique fortes conhecimentos teóricos e práticos de utilização de ferramentas informáticas, na perspectiva de processos empresariais apoiados em meios electrónicos.

## Coordenador do Curso

Mestre José Duarte Santos - [jdsantos@ispgaya.pt](mailto:jdsantos@ispgaya.pt)

## Plano de Estudos

Módulos	Horas
Estratégia de Negócios Electrónicos	25
Data Warehouse & Data Mining	20
ERP - Enterprise Resource Planning	15
SCM - Supply Chain Management	20
BI - Business Intelligence	20
Internet Marketing	20
CRM - Customer Relationship Management	20
Comércio Electrónico	20
Gestão Financeira	20
Plano de Negócios Electrónicos	20
<b>Total</b>	<b>200</b>

# Estatística Multivariada, Modelos de Decisão e Previsão

## Apresentação

A Pós-Graduação em Estatística Multivariada, Modelos de Previsão e Decisão, procura conferir competências na utilização de ferramentas de análise quantitativa, devidamente enquadradas cientificamente e utilizadas numa perspectiva de apoio à decisão. Num contexto empresarial cada vez mais global e concorrencial, a recolha selectiva de informação, e o seu tratamento e análise são fundamentais nas actividades de gestão, quer numa perspectiva operacional, como tática e estratégica.

## Objectivos

A Pós-Graduação em Estatística Multivariada, Modelos de Previsão e Decisão, visa a formação de técnicos capacitados para liderar e orientar a recolha, organização, análise e exploração de informação, com recurso a software apropriado.

## Destinatários

Os destinatários são quadros que ocupem ou venham a ocupar, a médio prazo, lugares de chefia.

Investigadores, alunos de Mestrado e Doutoramento, que pretendam alargar e consolidar os seus conhecimentos nesta área, de forma a desenvolver os seus trabalhos de estudos empíricos.

## Coordenadores do Curso

Mestre Nelson Amoêdo

Dr. Rui Ferreira

## Plano de Estudos

Módulos	Horas
Estatística Multivariada com SPSS	50
Modelos de Previsão e Decisão	50
Investigação Operacional	50
Trabalho de Investigação	50
<b>Total</b>	<b>250</b>

# Educação para a Sexualidade

## Objectivos

A Educação Sexual, enquanto contributo para a formação pessoal e social dos indivíduos e para a promoção da sua saúde sexual e reprodutiva, tem vindo a assumir um protagonismo crescente tanto na opinião pública, como nas próprias actividades dos sectores da educação e da saúde. Na verdade, o quadro legal e formativo português não só legitima a existência da educação sexual, enquanto componente de uma educação que se pretende global, como incentiva o seu desenvolvimento, atribuindo às escolas, em particular, e à sociedade em geral, responsabilidades e deveres a este nível.

O incremento da educação sexual passa, assim, pela formação dos agentes socio-educativos, no sentido de serem capazes de compreender, contextualizar e agir adequada e coerentemente face às dúvidas e às manifestações de carácter sexual das crianças e adolescentes com quem lidam quotidianamente. É pois este o objectivo desta Pós-Graduação.

Conscientes da importância da temática da educação sexual, não só pela sua centralidade na educação e desenvolvimento pessoal e social, mas também pela “delicadeza” ética e moral subjacente, pretende-se com este curso de formação contribuir para o desenvolvimento pessoal e profissional dos pós-graduandos em três áreas distintas, mas complementares: (1) Formação Pessoal (discussão de valores e atitudes face à sexualidade); (2) Formação Técnico-Científica (desenvolvimento da sexualidade ao longo do ciclo vital) e (3) Formação Pedagógica em metodologias activas e participativas.

Assim, a Pós-Graduação de Educação para a Sexualidade visa:

- Clarificar conceitos: Educação Sexual versus Educação para a Sexualidade;
- Conhecer, reflectir e discutir o quadro ético e moral subjacente à educação sexual;
- Conhecer o quadro legal e normativo português neste âmbito;
- Indicar pistas para a integração da Educação Sexual na vida escolar ao nível curricular, para os diferentes níveis de ensino;
- Reflectir sobre possíveis abordagens pedagógicas de temas da sexualidade humana, a realizar em contextos curriculares, extracurriculares, numa lógica interdisciplinar, privilegiando o espaço turma e as diferentes necessidades das crianças e jovens;
- Consciencializar para o carácter fundamental da articulação escola-família;
- Tornar os pós-graduandos capazes de agir de forma adequada e coerente face às dúvidas e manifestações de carácter sexual de crianças, jovens e adultos.

## Destinatários

Interventores Sociais e Comunitários, bem como todos os profissionais cujo o âmbito de trabalho se circunscreva à área social, tais como animadores sócio-culturais, educadores sociais, técnicos de serviço social, psicólogos, juristas, etc. Docentes de todos os níveis de ensino.

## Coordenadora do Curso

Prof. Doutora Diana Amado Tavares -dianat@ispgaya.pt

**PÓS - GRADUAÇÕES**

# Educação para a Sexualidade

## Docentes e Palestrantes

Ana Paula Cabral, Prof. Doutora – Licenciada em Ensino de Português e Inglês pela Universidade de Aveiro; Doutora em Ciências da Educação pela Universidade de Aveiro; Responsável pelo Centro de Formação e Valorização Pessoal e Profissional do ISPGaya; Docente no ISPGaya.

Augusta Branco, Prof. Doutora – Licenciada Enfermagem pela Escola Superior de Enfermagem de Bragança; Mestre em Promoção/Educação para a Saúde, pela Universidade de Trás-os-Montes e Alto Douro; Doutora em Ciências da Educação pela Universidade do Porto.

Diana Amado Tavares, Prof. Doutora – Licenciada em Psicologia pela Universidade do Porto; Doutora em Ciências da Educação pela Universidade do Porto; Directora da Escola Superior de Desenvolvimento Social e Comunitário do ISPGaya. Docente no ISPGaya.

Pinto da Costa, Prof. Doutor - Licenciado em Medicina e Cirurgia pela Faculdade de Medicina do Porto; Doutor em Ciências Médicas pela Faculdade de Medicina do Porto; Preside a Comissão de Ética do Instituto de Ciências Biomédicas de Abel Salazar.

Rui Mendes, Mestre – Licenciado em Ciências Policiais pelo Instituto Superior de Ciências Policiais e Segurança Interna, em Lisboa; Pós – Graduação em Criminologia na Universidade do Porto; Pós – Graduação em Medicina Legal pela Universidade do Porto; Mestre em Criminologia na Universidade do Porto; Comandante da Divisão de Investigação Criminal da PSP do Porto.

Elena Martinez, Dr<sup>a</sup>. – Licenciada em Psicologia pela Universidade de Salamanca; Mestranda em Ciências da Educação de Adultos e Intervenção Comunitária na Universidade de Coimbra; Curso de Pós – Graduação em Sexologia Clínica organizado pela Sociedade Portuguesa de Sexologia Clínica.

Manuel Albano, Dr. – Licenciado em Serviço Social pelo Instituto Superior de Serviço Social do Porto. Chefe da Delegação do Norte da CIDM-Comissão para a Igualdade e para os Direitos das Mulheres.

Marco Teixeira, Dr. – Licenciado em Ciências Policiais pelo Instituto Superior de Ciências Policiais e Segurança Interna, em Lisboa; Pós – Graduação em Protecção de Menores na Faculdade de Direito de Coimbra; Mestrando em Psicologia do Comportamento Desviante – Violência, Vítimas e Crime, na Universidade do Porto; Adjunto do Comandante da Divisão de Investigação Criminal da PSP do Porto.

Cristina Sousa Santos, Dr<sup>a</sup>. – Licenciada em Direito (Vertente Ciências Jurídicas) pela Universidade Portucalense Infante D. Henrique; Doutoranda no Programa de Doutoramento "Menores em Situação de Desprotecção e Conflito Social", pela Universidade de Vigo; Docente no ISPGaya.

## Plano de Estudos

Módulos	Horas
Metodologias de Investigação Científica	20
Direito Penal e Processual Penal	20
Crime Contrás as Pessoas	20
Ética na Educação Sexual e Sexologia	12
Sexologia Forense	20
História e Antropologia da Sexualidad	20
Promoção na Saúde Sexual	20
Consultoria Triádica em Sexologia	20
Metodologias e Técnicas na Educação Sexual	28
Psicologia da Sexualidade	20
Orientação de Monografia	50
<b>Total</b>	<b>250</b>



# Gestão Autárquica

## Objectivos

As mudanças sociais, económicas, tecnológicas e políticas que têm vindo a verificar-se em Portugal, têm levado as organizações públicas tradicionais a um estimulante debate sobre novas formas de governação, diferentes modelos organizativos e novos métodos de gestão na administração autárquica.

Estas alterações levam a uma necessidade de actualização e revisão de conhecimentos e competências na área da gestão autárquica, de forma a adaptar os seus quadros dirigentes a uma nova e melhor administração das autarquias.

Através da qualificação dos seus docentes e pertinência dos temas a abordar, a pós-graduação em Gestão Autárquica pretende contribuir para o desenvolvimento de novas competências dos autarcas e quadros autárquicos e implementação de novas práticas de gestão na administração local.

## Destinatários

O Curso destina-se a dirigentes, quadros técnicos e técnicos superiores das autarquias e suas associações e outros com especial interesse na gestão das autarquias.

## Coordenador do Curso

Mestre João Monteiro - [jmonteiro@ispgaya.pt](mailto:jmonteiro@ispgaya.pt)

## Docentes

Ana Paula Cabral, Prof. Doutora – Licenciada em Ensino de Português e Inglês pela Universidade de Aveiro; Doutora em Ciências da Educação pela Universidade de Aveiro; Responsável pelo Centro de Formação e Valorização Pessoal e Profissional do ISPGaya; Docente no ISPGaya.

Diana Amado Tavares, Prof. Doutora – Licenciada em Psicologia pela Universidade do Porto; Doutora em Ciências da Educação pela Universidade do Porto; Directora da Escola Superior de Desenvolvimento Social e Comunitário do ISPGaya. Docente no ISPGaya.

João Monteiro, Mestre – Licenciada em Economia pela Faculdade de Economia da Universidade do Porto. Mestre em Finanças pela Universidade Católica Portuguesa. Coordenador do Curso de Administração Pública e Docente no ISPGaya.

Carla Sofia Rocha, Dr<sup>a</sup>. – Licenciada em Administração Pública pela Universidade do Minho. Mestranda em Administração Pública.

José Luís Oliveira, Dr. – Licenciado em Economia pela Faculdade de Economia da Universidade do Porto. Quadro do Finbanco, com funções Directivas na área de análise de risco e concessão de crédito; Formador acreditado, pelo Conselho Científico-Pedagógico da Formação Contínua, para as áreas e domínios de Finanças Públicas e Contabilidade; Docente no ISPGaya.

## Conferencistas Convidados

A Pós-graduação em Gestão Autárquica promove um ciclo de conferências cujas temáticas reflectem temas actuais sobre o funcionamento da Gestão Autárquica Portuguesa e sobre os desafios que se lhe colocam para o futuro.

As conferências são proferidas por individualidades com provas dadas no estudo, desenvolvimento e funcionamento da Gestão Autárquica em Portugal.

Conferências realizadas anteriormente contaram, entre outros, com a colaboração das seguintes personalidades:

Fernando Ruas, Dr. – Presidente da Câmara Municipal de Viseu; Presidente da ANMP - Associação Nacional de Municípios Portugueses. Conselheiro do Comité das Regiões, por nomeação da Assembleia da República.

José Costa, Prof. Doutor – Professor Catedrático da Faculdade de Economia do Porto; Doutorado em Economia pela Universidade da Carolina do Sul; Director da faculdade de Economia da Universidade do Porto.

Oliveira Rocha, Prof. Doutor – Professor Catedrático da Universidade do Minho; Director do Mestrado em Administração Pública da Universidade do Minho; Presidente da Mesa da Assembleia-Geral da APPAP (Associação Portuguesa de Administração e Políticas Públicas); Doutor em Políticas Públicas pela Universidade da Carolina do Sul.

## Plano de Estudos

<b>Módulos</b>	<b>Horas</b>
Metodologias de Investigação Científica	20
Gestão Pública	20
Contabilidade Autárquica ( POCAL )	20
Gestão de Recursos Humanos: Recrutamento e Selecção	20
Gestão e Ordenamento do Território	20
Marketing Autárquico	20
Análise, Avaliação e Gestão de Projectos	20
Direito Autárquico	20
Finanças Locais	20
Gestão Ambiental	20
Orientação de Monografia	50
<b>Total</b>	<b>250</b>

# Gestão de Eventos

## Objectivos

A organização de eventos é uma actividade que tem vindo a apresentar um grande crescimento a nível mundial e que começa a ter uma grande projecção a nível nacional.

Promover, gerir e coordenar eventos são actividades complexas, em que se torna necessário experiência e formação específicas.

A Pós-Graduação em Gestão de Eventos visa:

Proporcionar uma formação teórica sólida na área da Gestão de Eventos. Saber planear e organizar um evento. Saber desenvolver uma estratégia de marketing eficaz para o evento. Saber realizar diferentes tipos de eventos.

## Destinatários

• Licenciados da área do turismo; Quadros técnicos da administração pública nacional, regional e local e das organizações do sector privado que operam na área dos eventos; Licenciados que exercem funções noutros sectores de actividade mas que pretendem no futuro vir a trabalhar na área do turismo.

## Coordenadora do Curso

Mestre Áurea Rodrigues -

## Docentes

Metodologias de Investigação Científica

Ana Paula Cabral, Prof. Doutora - Licenciada em Ensino de Português Inglês pela Universidade de Aveiro; Doutora em Ciências da Educação pela Universidade de Aveiro; Responsável pelo Centro de Formação e Valorização Pessoal e Profissional do ISPGaya; Docente do ISPGaya.

Complementos de Turismo

Áurea Rodrigues, Mestre - Licenciada em Gestão e Desenvolvimento em Turismo pela Universidade de Aveiro; Mestre em Gestão e Desenvolvimento pela Universidade de Aveiro; Responsável pela unidade de investigação do ISPGaya; Docente do ISPGaya.

Políticas e Administração em Turismo

Fernando Florim Lemos, Mestre - Licenciado em Gestão e Planeamento em Turismo pela Universidade de Aveiro, Mestre em Administração pública; Coordenador de eventos; Docente do ISPGaya.

Gestão e Organização de Eventos

Fernando Florim Lemos, Mestre - Licenciado em Gestão e Planeamento em Turismo pela Universidade de Aveiro, Mestre em Administração pública; Coordenador de eventos; Docente do ISPGaya.

Áurea Rodrigues, Mestre - Licenciada em Gestão e Desenvolvimento em Turismo pela Universidade de Aveiro; Mestre em Gestão e Desenvolvimento pela Universidade de Aveiro; Responsável pela unidade de investigação do ISPGaya; Docente do ISPGaya.

Protocolo e Imagem

Sílvia Leite, Dr<sup>a</sup>. - Licenciada em Turismo pelo ISPGaya; sócia gerente da empresa Calcorrear, assessoria turística e divulgação cultural.

Comportamento do Consumidor em Turismo

Augusto Calvo, Dr. - Mestrando em Gestão

Marketing de Eventos

Áurea Rodrigues, Mestre - Licenciada em Gestão e Desenvolvimento em Turismo pela Universidade de Aveiro; Mestre em Gestão e Desenvolvimento pela Universidade de Aveiro; Responsável pela unidade de investigação do ISPGaya; Docente do ISPGaya.

Fernando Florim Lemos, Mestre - Licenciado em Gestão e Planeamento em Turismo pela Universidade de Aveiro, Mestre em Administração pública; Coordenador de eventos; Docente do ISPGaya.

## Palestrantes

Complementos de Turismo

Andrade Santos, Dr. – Licenciado em Economia, Presidente da Região Turismo de Évora e da Associação das Regiões de Turismo do Alentejo.

Políticas e Administração em Turismo

Sancho Silva, Dr. – Ex-Director Geral do Turismo, membro do CESTUR, Centro de Estudos de Turismo da Escola Superior de Hotelaria e Turismo do Estoril

Manuel Salgado, Dr. – Licenciado em Gestão e Desenvolvimento em Turismo pela Universidade de Aveiro, Doutorando em Turismo pela Universidade de Aveiro, coordenador da área do Turismo na Escola Superior de Turismo e Telecomunicações de Seia.

## Plano de Estudos

Módulos	Horas
Metodologias de Investigação Científica	20
Complementos de Turismo	20
Políticas e Administração em Turismo	40
Gestão e Organização de Eventos	30
Protocolo e Imagem	30
Comportamento do Consumidor em Turismo	30
Marketing em Eventos	30
Orientação de Monografia	50
<b>Total</b>	<b>250</b>

# Gestão Estratégica de Recursos Humanos

## Objectivos

A Pós-Graduação em Gestão Estratégica de Recursos Humanos visa:

- Dotar os participantes de bases científicas e de ferramentas práticas necessários para melhor gerir os recursos humanos;
- Promover uma visão integrada da gestão, de forma a desenvolver estratégias globais e intencionalizadas, com vista a uma contribuição activa da gestão de recursos humanos para a assumpção dos objectivos empresariais;
- Integração teórico-prática de novas estratégias de liderança de pessoas em contexto laboral, tendo em conta as realidades organizacionais contemporâneas;
- A motivação dos colaboradores, tendo em conta o equilíbrio entre os resultados operacionais e os valores humanistas, constitui outro alvo da formação dos participantes.

## Destinatários

Gestores de Empresa, Directores de Departamento, Quadros Superiores da Administração Pública, Licenciados com responsabilidades de Chefia, Colaboradores Licenciados que irão desempenhar funções de liderança de equipas.

## Coordenadora do Curso

Prof. Doutora Diana Amado Tavares - dianat@ispgaya.pt

## Docentes e Palestrantes

Ana Paula Cabral, Prof. Doutora – Licenciada em Ensino de Português e Inglês pela Universidade de Aveiro; Doutora em Ciências da Educação pela Universidade de Aveiro; Responsável pelo Centro de Formação e Valorização Pessoal e Profissional do ISPGaya; Docente no ISPGaya.

Diana Amado Tavares, Prof. Doutora – Licenciada em Psicologia pela Universidade do Porto; Doutora em Ciências da Educação pela Universidade do Porto; Directora da Escola Superior de Desenvolvimento Social e Comunitário do ISPGaya. Docente no ISPGaya.

Celso Pais, Mestre – Licenciado em Psicologia pela Universidade do Porto; Mestre em Psicologia Social e das Organizações; Pós – Graduação em Psicologia Social e Organizações pela Universidade Fernando Pessoa.

Paulo Moreira, Mestre – Licenciado em Gestão de Recursos Humanos e Psicologia do Trabalho pelo ISLA; Mestre em Gestão de Recursos Humanos pela Universidade do Minho.

# Gestão Estratégica de Recursos Humanos

## Docentes e Palestrantes

Ana Paula Cabral, Prof. Doutora – Licenciada em Ensino de Português e Inglês pela Universidade de Aveiro; Doutora em Ciências da Educação pela Universidade de Aveiro; Responsável pelo Centro de Formação e Valorização Pessoal e Profissional do ISPGaya; Docente no ISPGaya.

Diana Amado Tavares, Prof. Doutora – Licenciada em Psicologia pela Universidade do Porto; Doutora em Ciências da Educação pela Universidade do Porto; Directora da Escola Superior de Desenvolvimento Social e Comunitário do ISPGaya. Docente no ISPGaya.

Celso Pais, Mestre – Licenciado em Psicologia pela Universidade do Porto; Mestre em Psicologia Social e das Organizações; Pós – Graduação em Psicologia Social e Organizações pela Universidade Fernando Pessoa.

Paulo Moreira, Mestre – Licenciado em Gestão de Recursos Humanos e Psicologia do Trabalho pelo ISLA; Mestre em Gestão de Recursos Humanos pela Universidade do Minho.

Cláudia Almeida, Dr<sup>a</sup>. – Licenciada em Gestão de Recursos Humanos e Psicologia do Trabalho no ISLA. Coordenadora de Formação, na Direcção de Formação da ANJE – Associação Nacional de Jovens Empresários.

João Leite, Dr. – Licenciado em Psicologia pela Universidade do Porto.

Luís Santos, Dr. – Licenciado em Serviço Social pelo Instituto Superior de Serviço Social do Porto; Pós-Graduação em Psicologia Social e das Organizações pela Faculdade de Ciências Humanas da Universidade Fernando Pessoa.

Susana Lamas, Dr<sup>a</sup>. - Licenciada em Direito pela Universidade Católica do Porto. Pós-Graduação em "Recursos Humanos" no ISPGaya - Instituto Superior Politécnico Gaya. Pós-Graduação em "Fiscalidade" no Instituto Superior de Administração e Gestão. Pós-Graduação em "Administração Pública" na Universidade do Minho. Doutoranda na Universidade de Vigo. Docente no ISPGaya.

Valter Cardoso, Eng. – Licenciado em Engenharia Electrotécnica e de Computadores pela Faculdade de Engenharia da Universidade do Porto. Técnico Superior de Higiene e Segurança no Trabalho pelo ISQ.

## Plano de Estudos

Módulos	Horas
Metodologias de Investigação Científica	
Avaliação de Desempenho	
Psicossociologia das Organizações	
Liderança e Criatividade	
Cultura Organizacional	
Comunicação e Relacionamento Interpessoal	
Conflitos e Negociação	
Recrutamento e Selecção	
Gestão de Carreiras e Políticas/Sistemas de Remuneração/Incentivos	
Ergonomia	
Gestão de Segurança, Saúde e Higiene no Trabalho	
Gestão da Formação e Andragógicas	
Instrumentos de Gestão Estratégica	
Legislação Laboral	
Orientação de Monografia	
<b>Total</b>	<b>250</b>

# Idiomas

## Objectivos

Perspectivar a aprendizagem de línguas estrangeiras como a construção de uma competência plurilingue e pluri-cultural.

Desenvolver a competência para comunicar pela linguagem e para interagir culturalmente possuindo o domínio de várias línguas e a experiência de várias culturas.

Aperfeiçoar a utilização de uma forma apropriada e fluente de línguas estrangeiras revelando interiorização das suas regras e do seu funcionamento de forma sistemática.

Aperfeiçoar as capacidades de interpretar e produzir diferentes tipos de texto demonstrando autonomia no uso das competências discursiva e estratégica.

Permitir a utilização dos idiomas como instrumentos privilegiados de comunicação oral e escrita.

Desenvolver a competência linguística para comunicar em situações diversificadas.

Proporcionar um espaço para intercâmbio de conhecimento e a discussão de experiências e vivências entre os participantes.

## Destinatários

Quadros técnicos da administração pública nacional, regional e local e das organizações do sector privado;

Licenciados que exercem funções em sectores de actividade diversos mas que pretendem formação específica na área dos idiomas.

## Coordenadora do Curso

Prof. Doutora Ana Paula Cabral - [acabral@ispgaya.pt](mailto:acabral@ispgaya.pt)

## Docentes e Palestrantes

Ana Paula Cabral, Prof. Doutora – Licenciada em Ensino de Português e Inglês pela Universidade de Aveiro; Doutora em Ciências da Educação pela Universidade de Aveiro; Responsável pelo Centro de Formação e Valorização Pessoal e Profissional do ISPGaya; Docente no ISPGaya.

María Jesús Méndez, Prof. Doutora – Doutorada em Filologia Românica. Leitora na Universidade de Aveiro.

Abdelilah Suisse, Mestre – Licence: Lettres- Langue et Littérature Espagnoles; Maîtrise Línguas Românicas - Árabe/Espanhol. Mestre em Literatura Comparada. Docente nas Universidades do Porto e Aveiro.

Annalisa Porfilio, Mestre – Mestre em Estudos Europeus pela Universidade Católica de Lovaina na Bélgica.

Marie-Agnès Boxus, Dr<sup>a</sup>. - Licenciada em Filologia Românica (Université de Liège, Belgique). D.E.A. em Línguas e Literaturas Hispánicas (Université de Liège, Belgique e Universidad de Murcia, España). A frequentar o Curso Integrado de Estudos Pós-graduados em Linguística Descritiva (Faculdade de Letras da Universidade do Porto).

Sandra Marina Martins, Dr<sup>a</sup>. – Licenciada em Línguas e Literaturas Modernas (Variante Inglês /Alemão) pela Universidade do Porto. Professora e formadora do ensino básico/secundário.

## Plano de Estudos

Módulos	Horas
Metodologias de Investigação Científica	20
Inglês	30
Francês	30
Alemão	30
Espanhol	30
Árabe	30
Chinês	30
Orientação de Monografia	50
<b>Total</b>	<b>250</b>



# Intervenção Social na Criminologia

## Objectivos

A Pós-Graduação em Intervenção Social em Criminologia visa:

- Tornar os profissionais de actuação privilegiadamente social e comunitária, capazes de, face às realidades sociais em constante e sistemática mutação, intervindo eficientemente para a promoção da mudança social com vista ao bem-estar individual e comunitário;
- Dotar os profissionais de competências que lhes permitam promover a mudança social, a resolução de problemas na área das relações humanas com vista ao seu bem-estar;
- Recorrendo a teorias sobre o comportamento humano e sobre os sistemas sociais, promover junto dos profissionais em formação competências que lhe permitam agir específica e intencionalmente nas múltiplas e complexas interações do indivíduo ou do seu grupo no ambiente que o integra;
- Dotar os profissionais de ferramentas com vista a tornar as pessoas competentes para desenvolver todas as suas potencialidades, enriquecendo as suas vidas e prevenindo disfunções pessoais, sociais e/ou comunitárias.

## Destinatários

Interventores Sociais e Comunitários, bem como todos os profissionais cujo o âmbito de trabalho se circunscreva à área social, tais como animadores sócio-culturais, educadores sociais, técnicos de serviço social, psicólogos, juristas, etc.

## Coordenadora do Curso

Prof. Doutora Diana Amado Tavares - dianat@ispgaya.pt

## Docentes e Palestrantes

Ana Paula Cabral, Prof. Doutora – Licenciada em Ensino de Português e Inglês pela Universidade de Aveiro; Doutora em Ciências da Educação pela Universidade de Aveiro; Responsável pelo Centro de Formação e Valorização Pessoal e Profissional do ISPGaya; Docente no ISPGaya.

Diana Amado Tavares, Prof. Doutora – Licenciada em Psicologia pela Universidade do Porto; Doutora em Ciências da Educação pela Universidade do Porto; Directora da Escola Superior de Desenvolvimento Social e Comunitário do ISPGaya. Docente no ISPGaya.

Pinto da Costa, Prof. Doutor - Licenciado em Medicina e Cirurgia pela Faculdade de Medicina do Porto; Doutor em Ciências Médicas pela Faculdade de Medicina do Porto; Preside a Comissão de Ética do Instituto de Ciências Biomédicas de Abel Salazar.

# Intervenção Social na Criminologia

Rui Mendes, Mestre – Licenciado em Ciências Policiais pelo Instituto Superior de Ciências Policiais e Segurança Interna, em Lisboa; Pós – Graduação em Criminologia na Universidade do Porto; Pós – Graduação em Medicina Legal pela Universidade do Porto; Mestre em Criminologia na Universidade do Porto; Comandante da Divisão de Investigação Criminal da PSP do Porto.

Ana Santos, Dr<sup>a</sup>. – Licenciada em Ciências da Educação pela Universidade do Porto. Pós-Graduação em Ciências da Educação. Técnica na Comissão de Protecção de Crianças e Jovens em Perigo em Vila Nova de Gaia.

Cristina Sousa Santos, Dr<sup>a</sup>. – Licenciada em Direito (Vertente Ciências Jurídicas) pela Universidade Portucalense Infante D. Henrique; Doutoranda no Programa de Doutoramento “Menores em Situação de Desprotecção e Conflito Social”, pela Universidade de Vigo; Docente no ISPGaya.

José António Carvalho, Dr. – Licenciado em Direito pela Universidade Católica Portuguesa. Procurador da República no Círculo Judicial de Vila Nova de Gaia.

Manuel Albano, Dr. – Licenciado em Serviço Social pelo Instituto Superior de Serviço Social do Porto. Chefe da Delegação do Norte da CIDM-Comissão para a Igualdade e para os Direitos das Mulheres.

Marco Teixeira, Dr. – Licenciado em Ciências Policiais pelo Instituto Superior de Ciências Policiais e Segurança Interna, em Lisboa; Pós-Graduação em Protecção de Menores na Faculdade de Direito de Coimbra; Mestrando em Psicologia do Comportamento Desviante – Violência, Vítimas e Crime, na Universidade do Porto; Adjunto do Comandante da Divisão de Investigação Criminal da PSP do Porto.

## Plano de Estudos

Módulos	Horas
Metodologias de Investigação Científica	20
Direito Penal e Processual Penal	20
Crimes Contrás as Pessoas	20
Introdução à Criminologia	20
Delinquência Infanto-Juvenil	20
Violência Familiar	20
Dependências	20
Psicologia do Comportamento Desviante	20
Psicopatologia Forense	20
Metodologias e Técnicas de Intervenção na Criminologia	20
Orientação de Monografia	50
<b>Total</b>	<b>250</b>

# Produção Integrada por Computadores

## Introdução

Hoje em dia, o desenvolvimento de um componente, um acessório ou de uma máquina, sem a análise global das diversas etapas pode ter um custo acrescido aquando da sua produção.

As diversas ferramentas informáticas de desenvolvimento e simulação existentes no mercado permitem que o produto seja visualizado e testado antes de ser produzido, diminuindo o tempo de desenvolvimento, de alteração, e posteriormente, de produção. Por sua vez, a produção deverá ser cada vez mais integrada e automatizada, com recurso a máquinas automáticas, manipuladores e robots, diminuindo-se desta forma os erros e aumentando a precisão, a qualidade e a repetibilidade dos componentes produzidos.

## Objectivos

Esta formação tem uma componente prática dominante em relação à componente teórica. Pretende-se formar profissionais capazes de projectar, adaptar e implementar as novas tecnologias no sector produtivo.

## Destinatários

Profissionais com formação superior nas áreas de ciências e cuja actividade profissional requer uma visão estratégica e globalizante de um sistema de produção.

## Coordenadores do Curso

Mestre António Kirsch Ferreira - Mestrado em 1998 em Informática (Geração e sequenciamento automático da geometria das áreas de maquinaria) pela Universidade Portucalense; Licenciado em 1991 em Engenharia Mecânica (Ramo Projecto de máquinas) pela Faculdade de Engenharia da Universidade do Porto; Docente do ISPGaya.

Mestre Nelson Castro Neves () - Mestrado em 1994 em Electrotecnicia e Computadores, Perfil de Sistemas de Energia, pela Faculdade de Engenharia da Universidade do Porto; Licenciado em 1988 em Electrotecnicia e Computadores, Opção de Sistemas de Controlo de Potência, pela Faculdade de Engenharia da Universidade do Porto; Docente do ISPGaya .

# Produção Integrada por Computadores

## Docente e Palestrantes

Dr<sup>a</sup> Anabela Branco Vieira - Licenciatura 1999 em Gestão de Recursos Humanos e Psicologia do Trabalho no ISLA – Instituto Superior de Línguas e Administração; Curso de Técnicos Superiores de Segurança e Higiene do Trabalho com Certificado de Aptidão Profissional – Instituto do Desenvolvimento e Inspeção das Condições de Trabalho (I.S.H.S.T.); Docente do ISPGaya; Formador de HST na Profigaia.

Mestre António Kirsch Ferreira - Mestrado em 1998 em Informática (Geração e sequenciamento automático da geometria das áreas de maquinaria) pela Universidade Portucalense; Licenciado em 1991 em Engenharia Mecânica (Ramo Projecto de máquinas) pela Faculdade de Engenharia da Universidade do Porto; Docente do ISPGaya; Formador de ACL, CNC e CAD/CAM na Profigaia.

Mestre Joaquim Ferreira Costa - Pós-Graduação em 2005 em Engenharia da Qualidade (ISQ); Mestrado em 2004 em Projecto e Fabrico de moldes na Escola de Engenharia da Universidade do Minho; Pós-Graduação em 2001 em Projecto e Fabrico de moldes na Escola de Engenharia da Universidade do Minho; Licenciado em 1990 em Engenharia Mecânica (Ramo Projecto de máquinas) pela Faculdade de Engenharia da Universidade do Porto; Docente do ISPGaya.

Eng<sup>o</sup> António Jorge Gomes Antão - Mestrando em Tecnologia Multimédia da Faculdade de Engenharia da Universidade do Porto; Licenciado em 1996 em Ensino de Electrónica na Universidade de Aveiro; Formador de ACL, CNC e CAD/CAM na Profigaia.

## Plano de Estudos

Módulos	Horas
Segurança Industrial	20
Desenho Assistido por Computador 2D/3D	40
Qualidade e Metrologia	24
Programação de Robots – linguagem ACL	32
Programação de máquinas de ferramentas CNC	44
CAD/CAM	28
Sistemas integrados de produção	28
Projecto integrador	34
<b>Total</b>	<b>250</b>

# Projectos de Instalações Eléctricas

## Introdução

A DGGE tutela actividade de Projectista de Instalações Eléctricas que acredita a formação ministrada.

Para esta acreditação são exigidas determinadas valências técnicas e científicas que podem não ser adquiridas na frequência de um Curso Superior por este possuir outros objectivos.

É o caso do Curso de Engenharia Electrónica e de Automação do ISPGaya, assim como de outras instituições de Ensino Superior com cursos de Electrónica e Computadores. Esta formação tem uma componente prática dominante em relação à componente teórica. Pretende-se formar profissionais capazes de projectar instalações eléctricas domésticas, indústrias e de serviços em baixa e média tensão.

Nota: Esta formação está ainda em fase de apresentação e creditação à DGGE.

## Objectivos

Dotar os alunos de capacidades para a análise de sistemas eléctricos e concepção de instalações eléctricas, com o objectivo final de habilitar os alunos a elaborar projectos de média e baixa tensão.

## Destinatários

Profissionais com formação superior nas áreas de Engenharia Electrónica e de Automação, Electrónica e Computadores que precisem de adquirir competências de Projecto de Instalações Eléctricas.

## Coordenadores do Curso

Prof. Doutor Helder Filipe Duarte Leite - Doutorado em 2004 pela Universidade de Manchester (UMIST); Licenciado em 2000 pela Faculdade de Engenharia da Universidade do Porto; Investigador na FEUP.

Mestre Jorge Leite dos Santos - Mestrado em 2003 pela Faculdade de Engenharia da Universidade do Porto; Licenciado em 1996 pela Faculdade de Engenharia da Universidade do Porto; Docente do ISPGaya.

# Projectos de Instalações Eléctricas

## Docente e Palestrantes

Prof. Doutor Helder Filipe Duarte Leite - Doutoramento em 2004 pela Universidade de Manchester (UMIST); Licenciado em 2000 pela Faculdade de Engenharia da Universidade do Porto; Investigador na FEUP.

Mestre Jorge Leite dos Santos - Mestrado em 2003 pela Faculdade de Engenharia da Universidade do Porto; Licenciado em 1996 pela Faculdade de Engenharia da Universidade do Porto; Docente do ISPGaya.

Mestre Mário da Costa Santos - Mestrado em 1993 pela Faculdade de Engenharia da Universidade do Porto; Licenciado em 1989 pela Faculdade de Engenharia da Universidade do Porto; Engenheiro Projectista na ENGPROMS; Docente do ISPGaya.

Raul Serafim Barros da Silva - Doutorando na Faculdade de Arquitectura da Universidade Politécnica de Madrid; Licenciado em 1990 pela Faculdade de Engenharia da Universidade do Porto; Engenheiro Projectista na Raul Serafim e Associados e na AFA.

Fernando Aires da Cunha Santos - Licenciado em 1990 pela Faculdade de Engenharia da Universidade do Porto; Engenheiro Projectista no GPIC – Projectos, Instalações e Consultoria.

Para os módulos PIBT e PIMT estão previstos engenheiros projectistas a desenvolver actividade profissional relevante em Gabinetes de Projecto da área do Grande Porto.

## Plano de Estudos

<b>Módulos</b>	<b>Horas</b>
Legislação e Segurança nas Instalações Eléctricas	32
Equipamentos e Instalações Eléctricas	32
Sistema Eléctrico de Energia de Energia	44
Instalações Eléctricas Industriais	72
Projecto de Instalações de Baixa Tensão	96
Projecto de Instalações de Média Tensão	56
<b>Total</b>	<b>336</b>

# Gestão e Ordenamento - Turismo

## Objectivos

A Pós-Graduação em Turismo visa:

Proporcionar uma formação teórica sólida nas áreas do ordenamento, gestão e património do turismo.

Fornecer instrumentos de actuação técnico-científica na área do turismo.

Apresentar e discutir os modelos e estratégias de actuação mais recentes desenvolvidos na área do turismo.

Dar a conhecer o ambiente e as tendências de políticas e estratégias de gestão dos recursos turísticos em Portugal.

## Destinatários

Licenciados da área do turismo; Quadros técnicos da administração pública nacional, regional e local e das organizações do sector privado que operam na área do turismo; Licenciados que exercem funções noutros sectores de actividade mas que pretendem no futuro vir a trabalhar na área do turismo.

## Coordenador do Curso

Mestre Fernando Florim Lemos - flemos@ispgaya.pt

## Docentes

Metodologias de Investigação Científica

Ana Paula Cabral, Prof. Doutora, Licenciada em Ensino de Português Inglês pela Universidade de Aveiro; Doutora em Ciências da Educação pela Universidade de Aveiro; Responsável pelo Centro de Formação e Valorização Pessoal e Profissional do ISPGaya; Docente do ISPGaya

Complementos de Turismo

Áurea Rodrigues, Mestre - Licenciada em Gestão e Desenvolvimento em Turismo pela Universidade de Aveiro; Mestre em Gestão e Desenvolvimento pela Universidade de Aveiro; Responsável pela unidade de investigação do ISPGaya; Docente do ISPGaya.

Políticas e Administração em Turismo

Fernando Florim Lemos, Mestre - Licenciado em Gestão e Planeamento em Turismo pela Universidade de Aveiro, Mestre em Administração pública; Coordenador de eventos; Docente do ISPGaya.

Consultoria e Projectos em Turismo

António Inácio do Carmo, Mestre - Licenciado em Geografia pela Faculdade de Letras da Universidade do Porto; Mestre em Geografia Regional Faculdade de Letras da Universidade de Coimbra; Docente do ISPGaya, Consultor na área do Ordenamento do território.

Marketing e Imagens de Destino

Áurea Rodrigues, Mestre - Licenciada em Gestão e Desenvolvimento em Turismo pela Universidade de Aveiro; Mestre em Gestão e Desenvolvimento pela Universidade de Aveiro; Responsável pela unidade de investigação do ISPGaya; Docente do ISPGaya.

# Gestão e Ordenamento - Turismo

## Inovação e Turismo

Fernando Florim Lemos, Mestre - Licenciado em Gestão e Planeamento em Turismo pela Universidade de Aveiro, Mestre em Administração pública; Coordenador de eventos; Docente do ISPGaya.

## Gestão em Turismo

Carlos Filipe Novais, Mestre - Licenciado em Economia pela Faculdade de Economia da Universidade do Porto, Mestre em Ciências Económicas e Empresariais, pela Universidade do Algarve; Docente do ISPGaya, Consultor de PME's .

## Palestrantes

### Complementos de Turismo

Andrade Santos, Dr. - Presidente da Região Turismo de Évora e da Associação das Regiões de Turismo do Alentejo.

### Políticas e Administração em Turismo

Sancho Silva, Dr. – Ex-Director Geral do Turismo, membro do CESTUR, Centro de Estudos de Turismo da Escola Superior de Hotelaria e Turismo do Estoril  
Manuel Salgado, Dr. – Doutorando em Turismo, coordenador da área do Turismo na Escola Superior de Turismo e Telecomunicações de Seia.

### Consultoria e Projectos em Turismo

Carlos Costa, Prof. Doutor – Licenciado em Planeamento Regional e Urbano pela Universidade de Aveiro, Doutorado em Turismo pela Universidade de Surrey, coordenador da área do Turismo na Universidade de Aveiro, editor da revista "Turismo e Desenvolvimento".  
Armando Pereira, Mestre – Gestor ON-Norte, CCRDN, Centro de Coordenação e Desenvolvimento Regional do Norte.

### Marketing e Imagens de Destino

Maria do Céu Sá Lima, Dr<sup>a</sup>. - Directora de Marketing.

### Inovação e Turismo

Carlos Costa, Prof. Doutor – Doutorado em Turismo pela Universidade de Surrey, coordenador da área do Turismo na Universidade de Aveiro, editor da revista "Turismo e Desenvolvimento"  
Apólonia Rodrigues, Dr<sup>a</sup>. – Mestranda em Turismo, Coordenadora do Projecto da Rede Europeia de Turismo, Interreg III C Sul, perita nacional para a sustentabilidade, Tourism Sustainable Group, DG Empresa, Comissão Europeia.

### Gestão em Turismo

Albino Jorge Sousa e Silva, Sr. - Administrador do Grupo Taylors.  
Luis Machado, Sr. - Agência de Viagens Abreu, S.A.

## Plano de Estudos

Módulos	Horas
Metodologias de Investigação Científica	20
Complementos de Turismo	20
Políticas e Administração em Turismo	40
Consultoria e Projectos em Turismo	30
Marketing e Imagens de Destino	30
Inovação e Turismo	30
Gestão em Turismo	30
Orientação de Monografia	50
<b>Total</b>	<b>270</b>



# Telecomunicações em Redes Móveis

## Introdução

A área das Telecomunicações está em contínua expansão e devem considerar-se uma série de factores na formação continua dos profissionais da área, no objectivo das competências e responsabilidades a assumir.

## Objectivos

A Pós-Graduação em Telecomunicações em Redes Móveis visa:  
Aprofundar os conhecimentos teóricos e práticos na área das Telecomunicações Móveis. Será dado especial relevo ao estudo dos sistemas de telefonia móvel, redes WLAN e tecnologias utilizadas nas PAN.

## Destinatários

Quadros técnicos superiores das operadoras de telecomunicações;  
Profissionais de engenharia envolvidos no dimensionamento e/ou gestão de redes de comunicações móveis (quer numa perspectiva de fornecimento de serviços, quer de utilização, quer de regulamentação);  
Consultores;  
Quadros técnicos superiores de fabricantes ou empresas de manutenção de equipamento de comunicações móveis.

## Coordenador do Curso

Mestre Justino Lourenço -

## Plano de Estudos

Módulos	Horas
Telecomunicações	30
Codificação e Modulação	35
Modelização do canal de comunicações móveis	30
Sistemas de Comunicação de dados Wireless	30
Tecnologias das Redes Móveis	30
Metodologias de planificação de rede	20
Aspectos de Segurança em redes móveis	25
<b>Total</b>	<b>200</b>

## Objectivos

O âmbito da informática está em contínua expansão e devem considerar-se uma série de factores na formação em Engenharia Informática, no objectivo das competências e responsabilidades a assumir.

Os factores são:

- a) O alto ritmo de aparecimento de metodologias e tecnologias específicas, em muitos casos impulsionadas pela indústria informática, com períodos de vigência aos que se encontram noutras engenharias.
- b) O crescente e rápido grau de penetração das tecnologias informáticas em múltiplos sectores socio-económicos de âmbitos muito diferentes e que exigem perfis profissionais híbridos entre informática e outros domínios não informáticos.

Estes factores aconselham que a formação em engenharia informática tenha especial atenção à transmissão de conhecimentos, competências e capacidades que permitam aos futuros profissionais dominar uma série de tecnologias actuais que facilitem a sua rápida e correcta inserção no mercado laboral e também compreender e participar na evolução dessas tecnologias. Por isso mesmo, e de forma a liderar o desenvolvimento da informática na sociedade em que estarão inseridos, é muito importante que no seu processo de formação possam conhecer como a informática contribuiu, contribui e pode contribuir no desenvolvimento de determinados domínios socio-económicos.

O objectivo do curso é fornecer uma formação especializada em Engenharia Informática com desenvolvimento especial de competências no domínio de especialização escolhido.

## Destinatários

Profissionais da Área Informática: Bacharéis e Licenciados de Engenharia com motivações de aquisição ou aprofundamento de competências na área de Engenharia Informática.

## Coordenador do Curso

Mestre Mário Santos - msantos@ispgaya.pt

## Docentes e Palestrantes

Mário Costa Santos; João Manuel Neta; Diogo Telmo Neves; António José Marques; Jorge Manuel Simões; João Paulo Rodrigues; José Manuel Moreira; José Correia; Carlos Alberto Ramos; António Correia Pereira; Nelson Castro Neves; José Carlos Ferreira; Carlos Sousa Leão; Miguel Angel Santiago; Alberto Moreira Alves; José Duarte Santos.

# Engenharia Informática

## Plano de Estudos de acordo com formato de Bolonha

Unidade Curricular	Tempo de Contacto (horas)					ECT
	Total de Contacto	Por actividade				
		T	PL	OT	O	
Tecnologias de Programação	40	T: 15	PL: 15	OT: 4	O: 6	5
Visualização e Sistemas Multimédia	40	T: 15	PL: 15	OT: 4	O: 6	5
Engenharia dos Computadores	40	T: 15	PL: 15	OT: 4	O: 6	5
Redes e Sistemas Operativos	40	T: 15	PL: 15	OT: 4	O: 6	5
Sistemas de Informação	40	T: 15	PL: 15	OT: 4	O: 6	5
Engenharia de Software	40	T: 15	PL: 15	OT: 4	O: 6	5
<b>Total</b>	<b>240</b>	<b>T: 90</b>	<b>PL: 90</b>	<b>OT: 24</b>	<b>O: 36</b>	<b>30</b>

Unidade Curricular	Tempo de Contacto (horas)					ECT
	Total de Contacto	Por actividade				
		T	PL	OT	O	
Sistemas Inteligentes	40	T: 15	PL: 15	OT: 4	O: 6	5
Gestão e Exploração de Informação	40	T: 15	PL: 15	OT: 4	O: 6	5
Informática para Indústria e Serviços	40	T: 15	PL: 15	OT: 4	O: 6	5
Ética, Legislação e Profissão	40	T: 15	PL: 15	OT: 4	O: 6	3
Complementos de Engenharia Informática 1	60		PL: 45	OT: 6	O: 9	6
Complementos de Engenharia Informática	60		PL: 45	OT: 6	O: 9	6
<b>Total</b>	<b>240</b>	<b>T: 90</b>	<b>PL: 90</b>	<b>OT: 24</b>	<b>O: 36</b>	<b>30</b>

Especializações		
Domínio de Especialização	Complementos de Engenharia Informática 1	Complementos de Engenharia Informática 2
Computadores	Complementos de Engenharia dos Computadores	Complementos de Redes e Sistemas Operativos
Tecnologias	Complementos de Tecnologias de Programação	Complementos de Visualização Sistemas Multimédia
Produção de Aplicações	Complementos de Informática para Indústria e Serviços	Complementos de Redes e Sistemas Operativos
Informação e Conhecimento	Complementos de Sistemas de Informação	Complementos de Sistemas Inteligentes
Gestão e Exploração	Complementos de Engenharia de Software	Complementos de Gestão e Exploração de Informação

# Informações Genéricas

## Horários:

Sextas - Feiras das 18h às 22 h e Sábados das 9h às 13 horas

## Crítérios de Selecção:

A Comissão Científico-Pedagógica de cada Pós-Graduação seleccionará os candidatos de acordo com a Formação Académica e o Curriculum Profissional.

## Mais Informações:

[posgrad@ispgaya.pt](mailto:posgrad@ispgaya.pt)

[www.ispgaya.pt](http://www.ispgaya.pt)

Tel. 223745734 - Dr.<sup>a</sup> Maria Augusta Gomes

# Oferta Educativa do ISPGaya

## Licenciaturas

- t Engenharia Electrónica e de Automação
- t Engenharia Informática
- t Engenharia das Telecomunicações e Computadores
- t Gestão - NOVA LICENCIATURA
- t Informática de Gestão
- t Contabilidade e Gestão
- t Turismo
- t Administração Pública
- t Serviço Social
- t Educação de Infância \*
- t Comunicação Social\*
- t Gestão e Engenharia Industrial \*
- t Engenharia Mecânica \*

Todos os Cursos estão adequados ao Processo de Bolonha.

\*Cursos Novos que aguardam registo do MCTES

## **ACESSO AO ENSINO SUPERIOR PARA MAIORES DE 23 ANOS**

Ingresse no Ensino Superior ao abrigo do Dec. Lei n.º 64/2006 de 21 de Março.

No ISPGaya poderá optar por um Regime Diurno ou Pós-Laboral

---

### **ANO ZERO**

#### **Preparação para o Ensino Superior**

Disciplinas

Matemática

Física

Português

Inglês

Informática

---

#### **CET's - Cursos de Especialização Tecnológica**

---

#### **Cursos de Formação Profissional**

# Telefones Utéis

## BOMBEIROS

Municipais – 223752424  
Aguda – 227600019  
Avintes – 227820230  
Carvalhos – 227842001  
Coimbrões – 223793511  
Valadares – 227110007

## FARMÁCIAS

Farmácia St.º Ovidio – 223751962  
Farmácia Avenida – 223745414  
Farmácia Central de Gaia – 223703381  
Farmácia Tavares da Silva – 227871070  
Farmácia da Madalena – 227122090  
Farmácia de Coimbrões – 227811924  
Farmácia Silva Marques - 227849065

## HOSPITAIS

Hospital Santos Silva – 227865100  
Hospital de V.N. Gaia – 223795051

## URGÊNCIAS

Cruz Vermelha – 226006353  
INEM – 227830634  
SOS Crianças – 800206656  
Linha Verde – 1414  
SOS Vida – 800201040  
Protecção Civil - 223323685

## POLÍCIA

PSP  
V.N. Gaia – 223757972  
Afurada – 227810059  
Oliv. Do Douro – 227842261

## GNR

Arcozelo – 227622141  
Canidelo – 227810631  
Carvalhos – 227842028  
Valadares – 227110235  
Canelas – 227119348

## SERVIÇOS

Câmara Municipal de Gaia – 223742400  
Águas de Gaia – 223750412  
EDP Gaia – 223703032  
Estação das Devesas – 225364141  
Posto de Turismo – 223703735  
Museu Teixeira Lopes – 22 3751224  
Solar Condes de Resende – 227625622  
Biblioteca Municipal – 223745670  
Auditório Municipal – 223771820  
Parque Biológico, EM – 227878120

## TÁXIS

Ráditáxis – 225073900  
Táxis Invicta – 225073900  
Gaiacar – 223798991  
Coope – 223793915  
Fretáxis – 227623237

## AUTOCARROS STCP

Têm paragem perto do ISPGaya os seguintes  
Autocarros:  
15, 51, 82, 83 e 84



[www.ispgaya.pt](http://www.ispgaya.pt) [info@ispgaya.pt](mailto:info@ispgaya.pt)